

100 anys del primer autobús Manresa-Cardona-Solsona

Ho ha recordat un article de l'historiador solsoní Jaume Tarrés a la Revista Cartòfila

El dos de febrer de 1909, en un dia fred i nevat, es va inaugurar el servei públic per a viatgers entre Manresa-Cardona-Solsona amb cotxes de línia -autoòmnibus- de la companyia Hispano Manresana (1909-1910). Els cotxes destinats eren tres Hispano Suïssa, de 16 places. Era, el segon intent després que l'any anterior ho hagués provat el senyor Pratmarsó de Barcelona. La seu central de la companyia es va instal·lar a l'Hostal de Sant Domènec de Manresa.

Les cròniques de l'època se'n van fer un gran ressò. Els mitjans de comunicació escrits d'aquell moment en van fer articles: La Hormiga de Oro, Nuevo Mundo, Diario de Avisos, La Vanguardia.....

Les poblacions del trajecte organitzaren tot d'actes festius que aplegaren

L'expedició inaugural es va formar amb els tres autoòmnibus acompanyats de cotxes particulars de diferents industrials manresans i altres d'accionistes de l'empresa propietària, així com de directius de la Hispano-Suïssa.

Com explica la crònica, uns seixanta expedicionaris sortiren de Manresa, a les 10 del matí, ocupant els tres vehicles que a partir d'aquell moment farien el servei. Arribaren a la 1 del migdia a Cardona, on se'ls va servir un banquet per a més de 100 convidats. A 2/4 de 3 van partir de nou cap a Solsona, arribant-hi al cap de dues hores més.

Aquest viatge inaugural necessità cinc hores efectives de marxa en els 54 Km que aleshores tenia el trajecte. Pel que fa a la tornada s'empraren unes 2 hores i 45 minuts. Va ser una gran millora envers els carruatges tirats per animals.

L'esdeveniment va ser immortalitzat per prestigiosos fotògrafs de l'època, Merletti i Ballell de Barcelona, i Guixà, de Manresa, que prengueren diverses vistes de l'acte.

A partir d'aquell dia, cada dia sortia un cotxe de Solsona a les 5 del matí. El bitllet costava 7 pessetes, mentre que amb la diligència de cavalls, en costava la meitat, 14 rals.



Arribada a Solsona el 2 de febrer de 1909. Fototeca Jaume Tarrés

Més endavant, aquest servei aniria a càrrec dels Transports Galtanegra, a l'any 1920.

Crònica del viatge inaugural publicada a "Diario de Avisos" del 3 de febrer de 1909

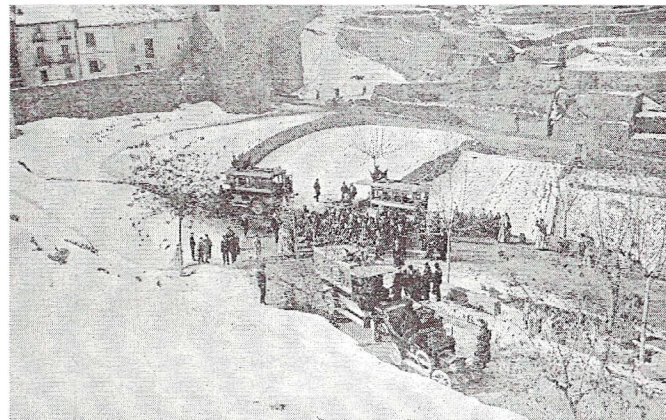
Pel seu interès, reproduïm gairebé íntegra la crònica d'aquest viatge, crònica que originalment estava en castellà però que ens hem permès el dret de traduir al català. Amb tot, es pot copsar la retòrica i el llenguatge literari i periodístic d'aquella època.

La Hispano-Manresana

Mentres arriba el moment, més o menys llunyà, de que es construeixi el ferrocarril de via estreta que la Diputació Provincial té en estudi entre Manresa i Cardona, "La Hispano Manresana" ha establert un servei que facilitarà el viatge a totes les poblacions de la riba del Cardener fins a l'antiga ciutat de Solsona i permetrà a l'ensems que els turistes tant nacionals com estrangers escullin com a lloc predilecte dels seus viatges,



Inauguració de la línia a Manresa. Fototeca Jaume Tarrés



Pujant per Cardona. Imatge de La Il·lustració Catalana



El bisbe de Solsona, Lluís Amigó, amb barba blanca, va beneir els vehicles a l'arribada a Solsona. Fototeca Jaume Tarrés

la pintoresca vila de Cardona i els seus anomenats salins.

La inauguració oficial del servei d'omnibús automòbils de "La Hispano Manresana" s'efectuà en el dia d'ahir (2 de febrer de 1909).

A aquest efecte, a les 10'23 sortiren d'aquesta direcció a Solsona, tres magnífics omnibús convoïats per altres varis de turisme, entre els que recordem als de l'empresa d'enllumenat elèctric, Borràs y Abadal.

Sortiren en els omnibús, el M.I. Arxiprest Doctor Alabern, el Jutge Senyor Piernavieja, el Comandant Militar senyor San Pedro, els tinents d'alcalde senyors Gomis i Farreras, el gerent de "La Hispano - Manresana", don Pedro Jorba, el diputat provincial per la circumscripció de Cervera Solsona don Ramon Riu, el capità de la Guàrdia Civil don Antonio Zamora, els senyors don Francisco Parera i don Juan Amàs, en representació del Centre Excursionista de la comarca de

Bages, els senyors del Consell d'Administració de "La Hispano Suïza", don Francisco Seix, D. Luis Barral, don Eduardo Puig i altres convidats.

El dia era esplèndid, brillant a l'horitzó un sol radiant. Els motors desenvolupaven 25 cavalls efectius i 30 de nominals amb una marxa ordinària de 30 a 35 quilòmetres per hora.

Deliciósissim era el viatge per tant, malgrat els sotracs i fondes roderes que acusaven el pèssim estat de la carretera i que es feien imperceptibles gràcies a la bondat de les motlles que evitaven les trepidacions i els moviments bruscos dels carruatges.

Els expedicionaris foren rebuts a Callús per tot el veinat, prenent allí seient en un automòbil, el Jutge Municipal don Francisco Planas i el cap del sometent don José Serra.

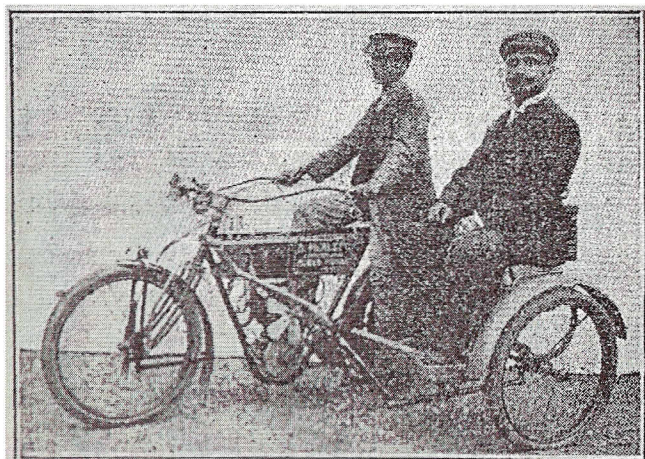
El mateix va succeir a la barriada de Can Caballé, on s'uniren als expedicionaris el director de la fàbrica don Ramon Garriga i el Jutge Municipal don Francisco Vera.

Aixímateix hi hagué gran animació a Súria, a Valls de Palà i a Palà Vell, on els respectius veinats, situats al llarg de la carretera, comentaven els avantatges i facilitats que els reportarà el nou servei.

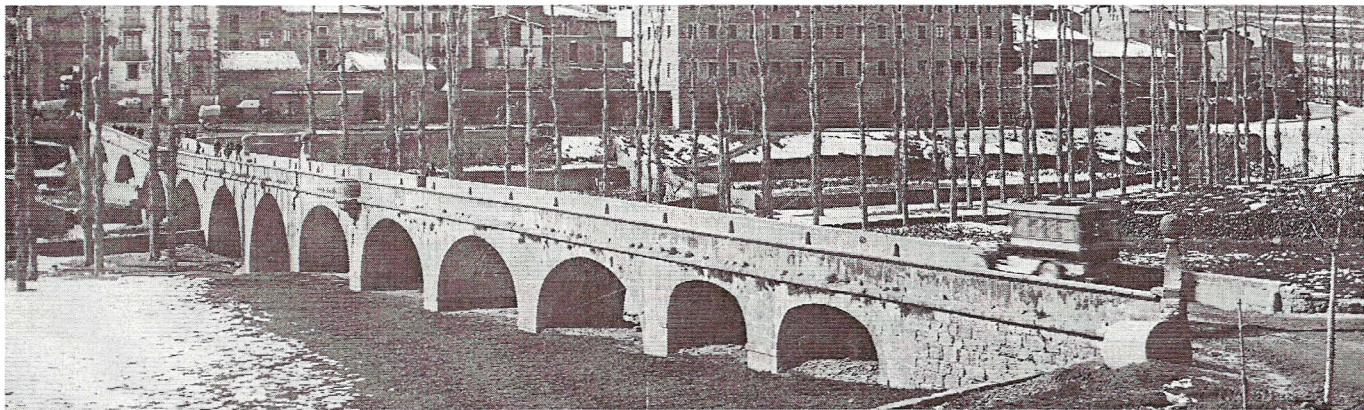
A partir de Súria, s'oferia als excursionistes les perspectives d'un panorama majestuós. Des de les fondalades del riu fins al cim de les muntanyes, estava estesa una blanca catifa de neu que oferia el vistós aspecte dels Alps.

Els automòbils arribaren a Cardona a les 12.30. En estar al terme municipal de la pintoresca vila de les salines, els expedicionaris es trobaren amb les perspectives d'un paisatge encantador.

Tota la muntanya, en la cima de la qual s'asenta la "pubilla de Berga", es trobava coberta de neu. El veinat, al front del qual es trobaven l'alcalde don Carlos de Subirà i el rector don Ramon Bancells, esperaven al peu del soberbi castell, en el que encara es conserva la llegendària "Torre de la Minyona". Mentres, els



Un fotògraf de l'època, en Merletti, amb el seu mitjà de transport. Fototeca Jaume Tarrés



L'autobús arribat a Solsona. Fototeca Jaume Tarrés

excursionistes pujaven la inclinada costa, una orquestra interpretà algunes composicions.

A la fonda de Bella Vista s'obsequià als excursionistes amb un banquet que va ser molt ben servit. Va ocupar la presidència l'alcalde de Cardona senyor de Subirà, tenint a la seva dreta al doctor Alabern, tinent coronel senyor San Pedro i diputat provincial senyor Riu i a la seva esquerra al jutge senyor Piernavieja, al rector doctor Bancells i al tinent d'alcalde senyor Gomís.

Finalitzat el banquet, tingué lloc l'apertura d'un portal d'entrada dels automòbils a Cardona, ensorrant la primera pedra el doctor Alabern, a qui oferí el martell l'alcalde senyor de Subirà.

Els cotxes es van posar novament en camí cap a Solsona, pujant vertiginosament a través de la neu la costeruda pendent que assolia una alçada de 770 metres a les immediacions de la carretera transversal que condueix al Santuari del Miracle, podent-se apreciar amb elogi la seguretat de la marxa.

Desafiant els rigors d'un fred siberià i la humitat del terra, tot el veïnat de Solsona rebé als expedicionaris a la carretera, acompanyant-los al Passeig dels Caputxins on l'Excm. Bisbe d'aquella diòcesi, Fr. Luis Amigó, procedí a la benedicció dels omnibús automòbils, trobant-se presents en l'acte, l'alcalde, el jutge de Primera Instància i demés autoritats d'aquella capitalitat.

Els reputats fotògrafs senyors Merletti i Ballel, de Barcelona, i don José Guixé, de Manresa, extraïren diverses vistes de l'acte i dels panorames del trajecte, per publicar en les més importants revistes il·lustrades d'Espanya.

Molts dels expedicionaris visitaren la catedral solsonina i la tomba en que descansen les restes del malaurat Bisbe doctor Riu.

I com no hi havia temps per a res més, si es volia arribar a Manresa a una hora convenient, els expedicionaris empenyeren a 2/4 de 6 de la tarda el retorn, per arribar feliçment a aquesta ciutat a un quart de nou del vespre.

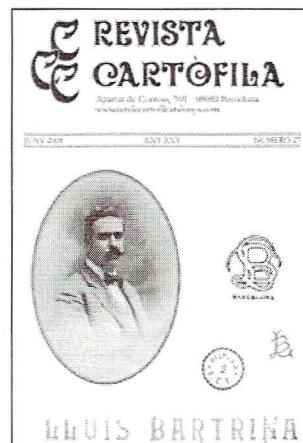
La distància, doncs, de Solsona a Manresa, calculada en 54 quilometres, es va salvar en dues hores i quaranta-cinc minuts, malgrat el mal estat de la carretera.

Els carruatges són lleugers i molt elegants.

Els veïnats de totes les poblacions del trajecte han rebut amb extraordinari entusiasme la inauguració del servei que ha d'acreixentar encara més la visita a la pintoresca zona del Cardener, augmentar el trànsit i eixamplar l'esfera del comerç i de la indústria en aquest accidentat país que serà un dels més afavorits de Catalunya, en quant sigui un fet l'apertura total de la carretera de Manresa a Bassella.

Aquest reportatge, i molts més d'interessants, els podem trobar a la REVISTA CARTÒFILA

Des de 1984 el Cercle Cartòfil de Catalunya edita una revista exclusiva per als seus socis i tothom que hi estigui interessat, amb articles relacionats amb la cartofília. La revista s'edita dos cops a l'any i és bilingüe (català / castellà). Es pot adquirir qualsevol número de la revista a la mateixa web <http://www.cerclecartofilcatalunya.com/revistacast.htm> o bé als correu electrònic info@cerclecartofilcatalunya.com i s'envia per correu postal.



Punt de sortida de la línia a Manresa. Fonda de Sant Domènec. Fototeca Jaume Tarrés